

Pneufals

PNEUMATISK FALSSLUTARE

Patenterat slutningsförfarande som minimalt skadar lackerade ytor



Falsslutaren kan med fördel användas på de flesta falsar, typ m 82, VM 84 osv.
Maskinens hastighet bestäms av luftmängden. Max hastighet 8 m/min
Resultatet på färdig fals påverkas ej av mindre luftmängd. Endast mekanisk inställning av lufttrycket påverkar resultatet. (Rekommenderat lufttryck 5-8 bar)
Effektiv vatten avskiljare rekommenderas. Finns både med och utan autostopp.

Pat. Nr. 9102627 - 8

Tekniska data:

Luftförbrukning	300l/min
Rekommenderat lufttryck	6-8 Bar
Vikt	Ca 10 kg

Återförsäljare :

PNEUFALS

PNEUMATISK FALS LÅSTÅNG

Patenterat slutningsförfarande som minimalt skadar lackerade ytor



Pneufals Låstång kan med fördel användas på de flesta falsar, typ m 82, VM 84 och stående vinkel fals. Med tången låser du enkelt falsen, perfekt vid väggäckningar och taktäckningar.

Pat nr. 9102627 - 8

Tekniska data :

Rekommenderat lufttryck

6-8 Bar

Vikt

Ca 2,7 kg

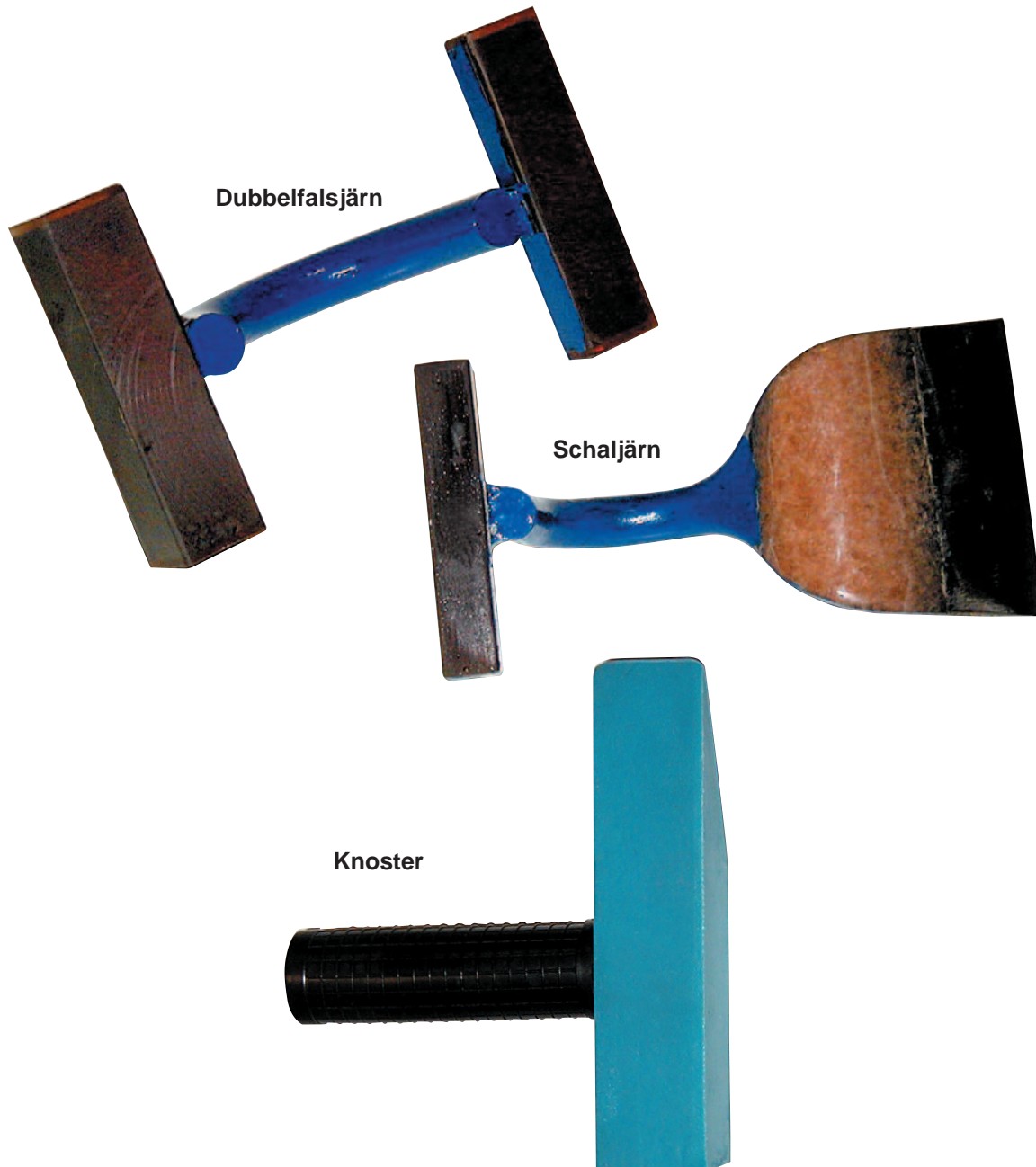
Minsta mått mot kant

70 mm

Återförsäljare :

www.pneufals.com

Belagda handverktyg



Återförsäljare:

PNEUMATISK FALSSLUTARE

Mod: utan autostopp.



Användarmanual

Allmänt

Maskinen kan med fördel användas på dom flesta falser typ m 82 VM 84 med flera av samma utförande Maskinens konstruktion är av sådant utförande att luftmängden enbart påverkar maskinens hastighet, resultatet påverkas ej av mindre luftmängd. Utan enbart av mekanisk inställning av luftrycket.

Patenterat slutningsförfarande som minimalt skadar lackerade ytor

Denna användarmanual är utlämnad tillsammans med Falsslutare mod: utan autostopp

Uppgifter om den levererade maskinen

Tillverkare: Lima Besparingsskog
780 64 Lima
Tfn: 0280/320 40
Fax: 0280/321 07

Reservdelar beställs hos återförsäljaren eller tillverkaren

Teknisk data:

L= 420 mm
B= 200 mm
H= 200 mm
Vikt= 10 kg

Tryckluftsanslutning: Max tryck 8 Bar Min 5 Bar

Luftförbrukning: 300 l/min

Falshastighet: 5-8 m/min beroende av
kompressorkapacitet

Min slangdiameter: 10 mm max längd 30 m

Ljudvolym: < 60 dB/a

Igångkörning

Utför manuell falsning av plåtarna för startsträcka ca 400 mm enligt bild 1.

Placera alltid maskinen på plan yta, anslut tryckluft enligt bild 2.

Observera maskinen intar alltid starläge vid luftanslutning. Klämrisk kan förekomma.

Placera maskinen över falsen med luftanslutningen från falsriktningen vik upp spaken för spänning av falshjulen. (Bild 2)

Kontrollera att maskinen är rätt monterad på falsen enligt bild 1.

Starta maskinen med brytare start (on) och stopp (off) enligt bild 2

Kontrollera falsen och vid behov justera falstrycket med regleringsventil för falstryck (bild 2) Högervarv ökar trycket, (grundinställning ca 5 bar) öka vid behov.

När falsningen är slutförd stoppa maskinen med brytare för start (on) och stopp (off).

Fäll ned spaken för lossning av falshjulen. (Bild 2)

Handhavande och underhåll

Maskinen kräver effektivt filter och vattenavskiljare samt dimsmörjning för problemfri drift.

Maskinen skall smörjas efter cirka 300 kvm².

Kontrollera bultförband och slitdetaljer.

Rengör maskinen noggrant efter användande.

Observera:

Vid anslutning av tryckluft intar maskinen alltid startläge, klämrisk kan förekomma.

Bryt tryckluften under pågående falsning om maskinen låser sig. Vid ev. fel. kontrollera falsen samt lufttrycket och anslut maskinen så återgår maskinen till startläge.

Vid större problem, kontakta tillverkaren.

Vid justering av maskinen BRYT LUFTTILLFÖRSELN.

Klämrisk förekommer vid tänger och gejder under maskinen placera därför alltid maskinen med falshjulen mot ett plant underlag vid anslutning av tryckluften.

Vid drift förekommer klämrisk vid tänger och hjul

Använd maskinen endast om den är i säkert och funktionsdugligt skick.

Alla skyddsanordningar måste sitta på plats

Vid reparation eller service på maskinen måste lufttillförsel brytas.

Rekommenderade falsmått vid grundinställd maskin. Övriga mått kontakta tillverkaren

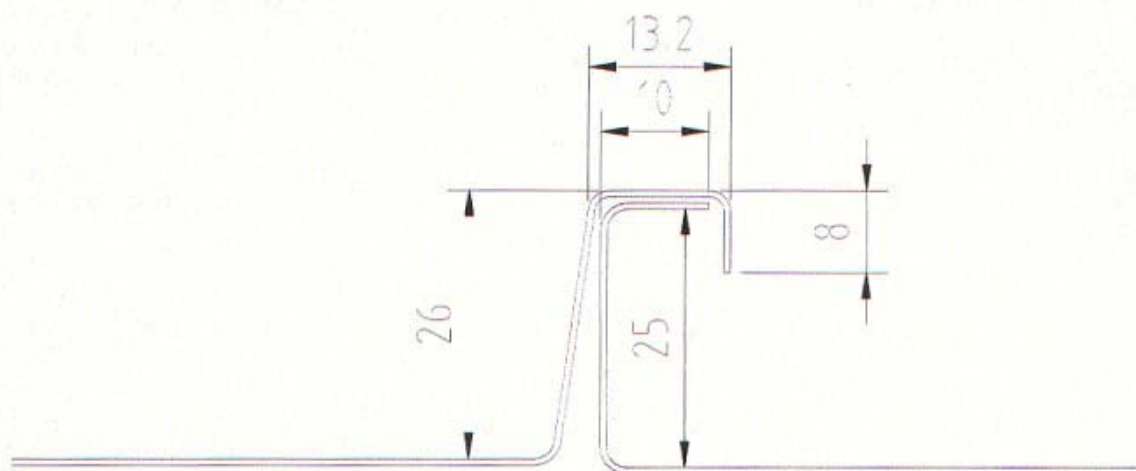
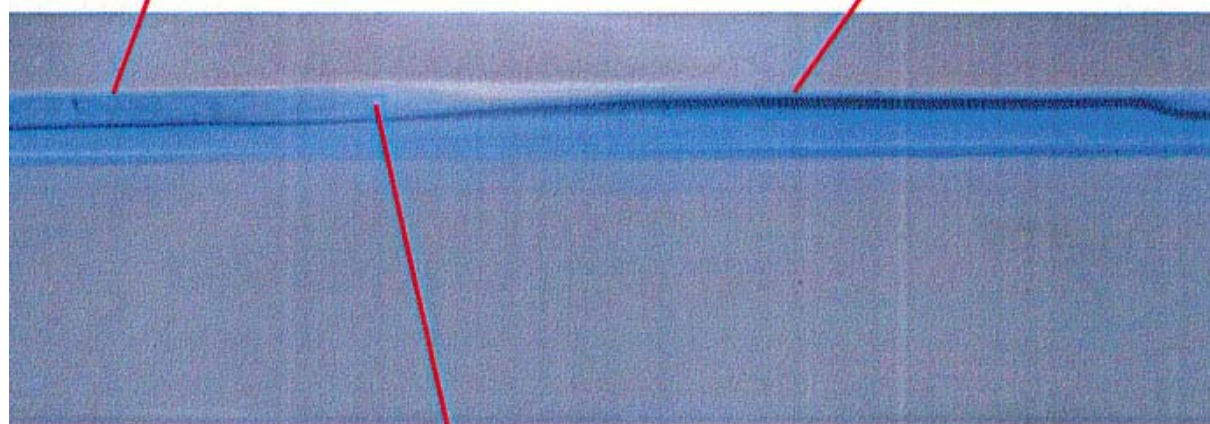


Bild 1

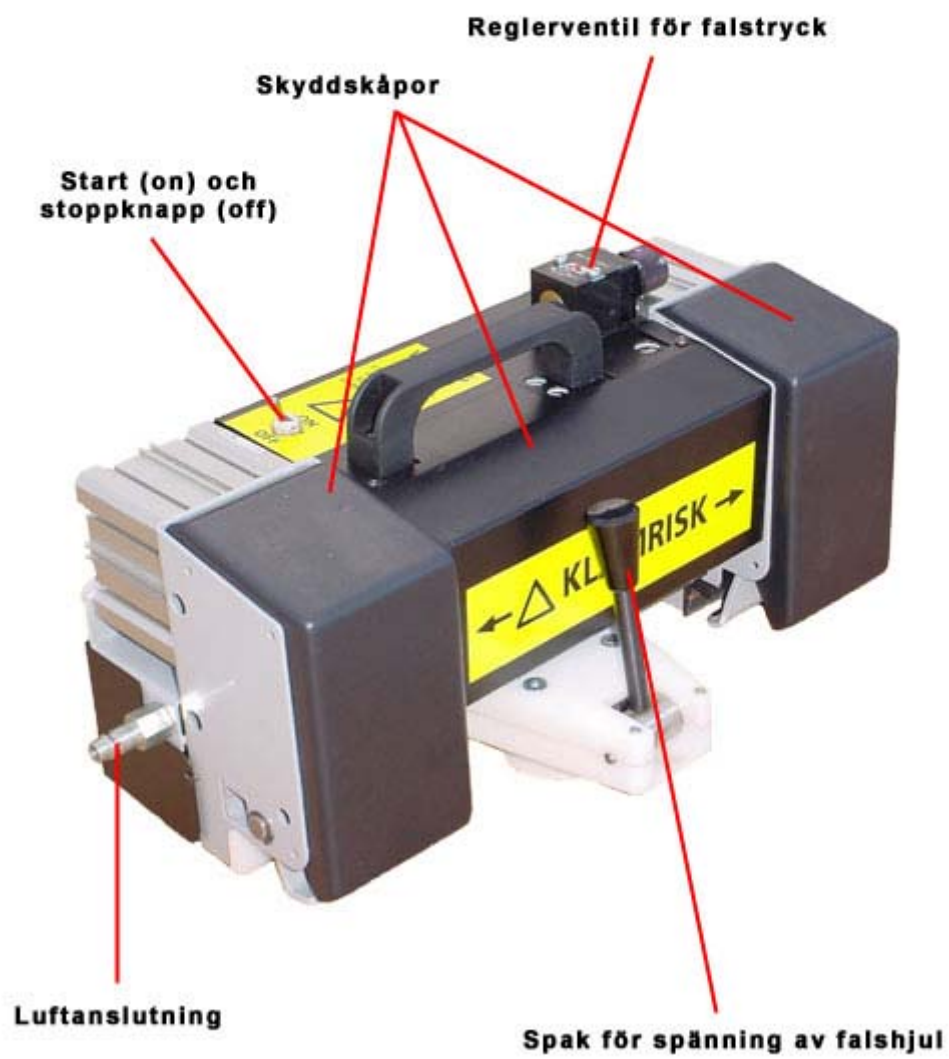
Startsträcka ca 150 mm handfalsas enligt bild

Låsning av fals ca 250 mm

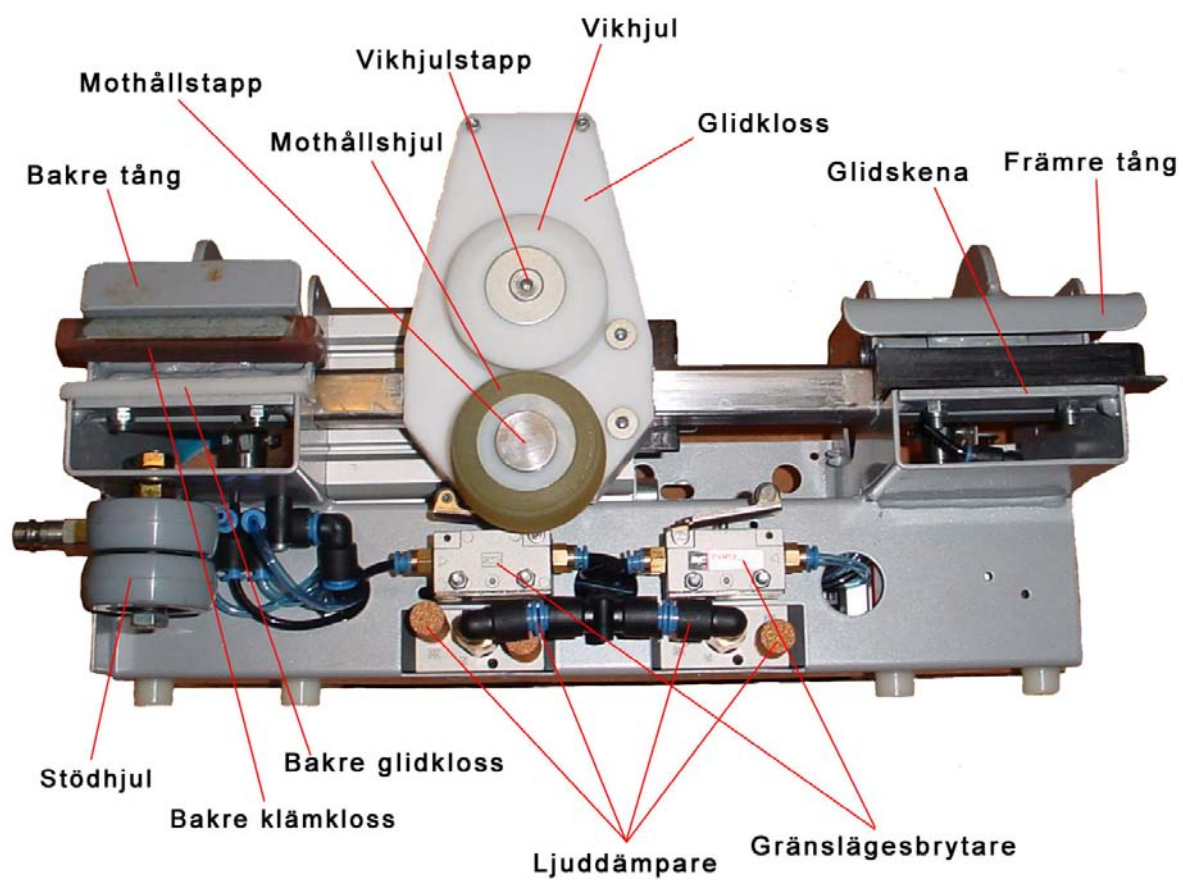


Placering av falshjul vid montering av falsmaskinen

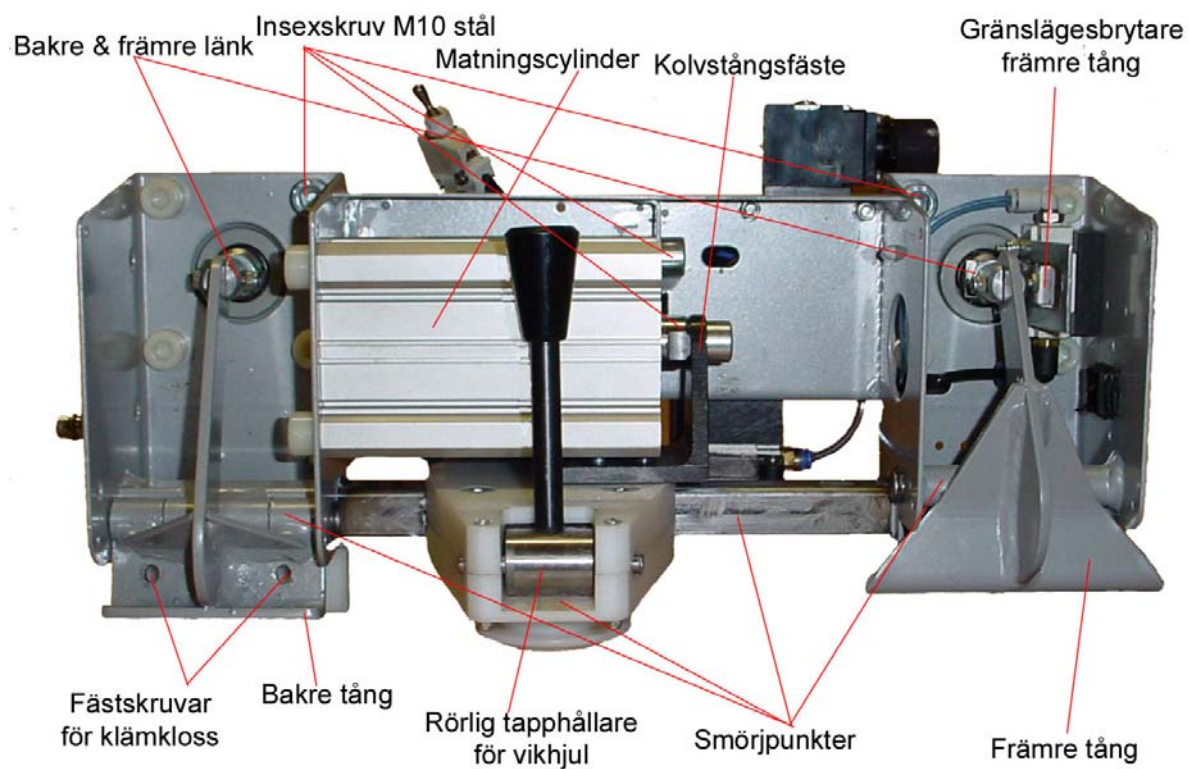
Bild 2
Falsslutare



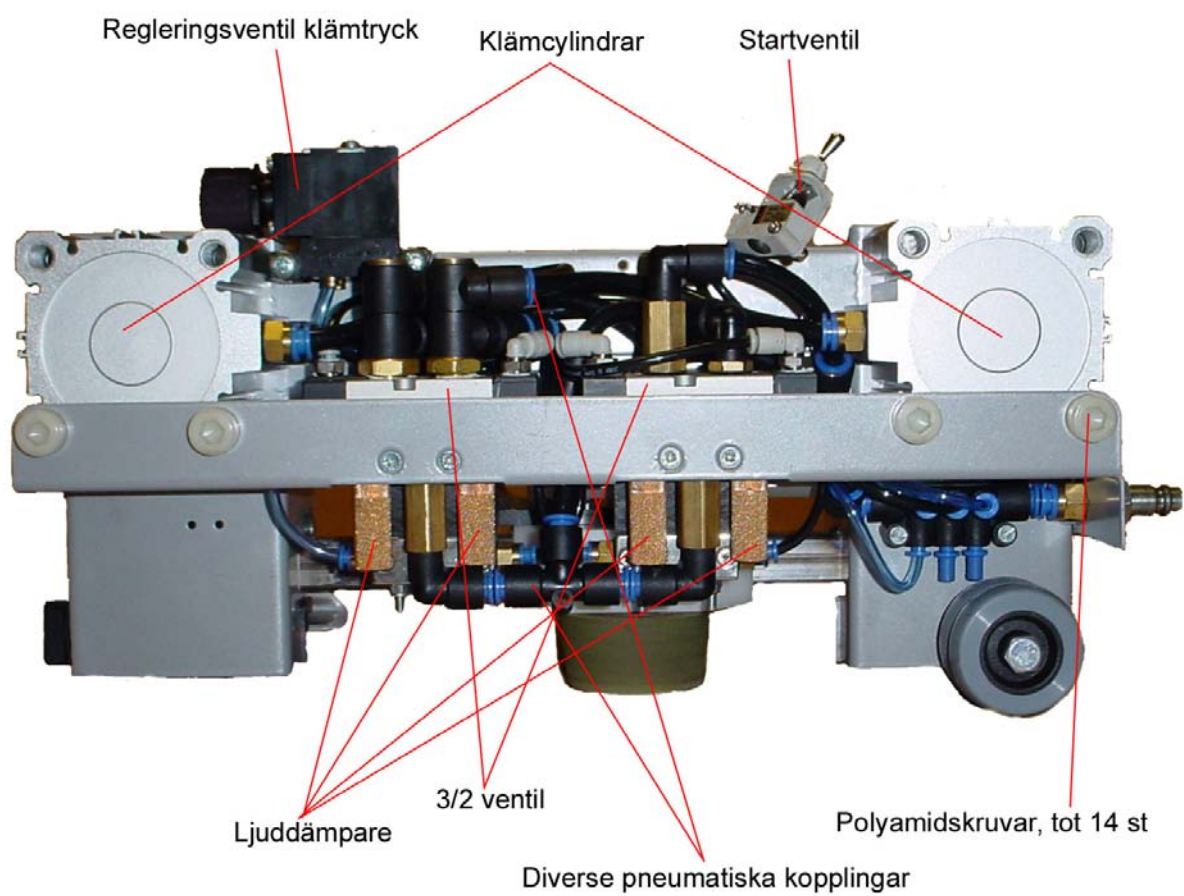
Undersida - Fals Slutare



Höger vy - Falslutare



Vänstersida - Fals Slutare

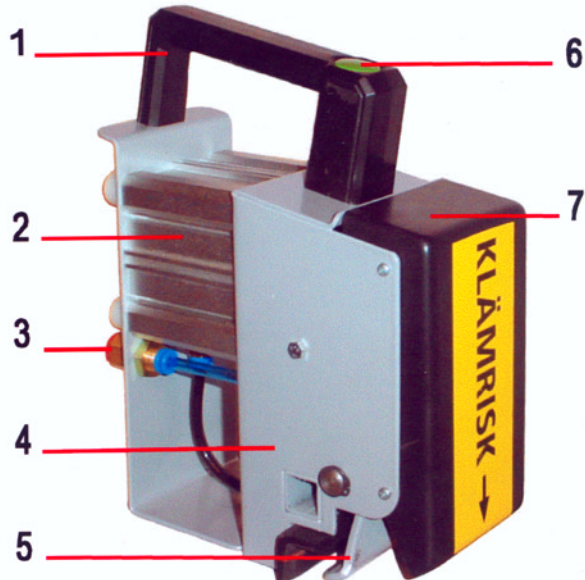


BRUKSANVISNING

PNEUMATISK FALS LÅSTÅNG

BETECKNINGAR:

1. Handtag
2. Cylinder
3. Tryckluftskoppling
4. Hus
5. Klämkäftar
6. Avtryckare
7. Skydd



INNAN DU BÖRJAR.

Eftersom detta är en professionell yrkesmaskin, så måste följande vara uppfyllt före användandet :

Se till att belysningen är sådan att du utan hinder ser arbetsstället samt din närmaste omgivning. Det är viktigt att man har en balanserad arbetsställning. Eftersom tången används för att klämma ihop bandtäckningsplåtar utgör den en stor klämrisk. Iakttag därför största aktsamhet.

ANSLUTNING TILL TRYCKLUFT.

Innan du ansluter tången till tryckluft så se till att kopplingarna är oskadda. Kontrollera även inställt arbetstryck. (max 8 mpa) Tången arbetar bäst inom intervallet 6-8 mpa

Ställ maskinen på ett stadigt underlag. Absolut inte mot ben, knä eller dylikt. Se till att ej trycka på avtryckaren. Tryck i slangkopplingen och kontroller att den sitter riktigt.

NÄR DU BÖRJAR.

Sätt tången som figur 2 visar över falsen. Då falsens och tångens positioner är korrekta trycks avtryckaren in, släpp därefter avtryckaren och flytta till nästa plats. Tänk på klämriskan för den hand som ej håller i tången

